

匙顶飞虱属三新种记述

葛钟麟

(安徽农学院)

匙顶飞虱属 (*Tropidocephala* Stål, 1853) 隶属于同翅目、飞虱科 (Delphacidae)。本属大多数种类发生于东洋区, 旧北区仅有数种, 新北区和热带区尚未发现。至目前为止, 全世界共记录有四十种, 据文献记载我国有八种*, 我们已收集到的标本是九种, 其中三种系新种。现将此三新种记述发表于下。

模式标本均存放于安徽农学院。

1. 肩纹匙顶飞虱 *Tropidocephala jiaowenna* Kuoh 新种(图1)

雄虫体长 2.2 毫米, 至翅端长 3.2 毫米; 雌虫体长 3.1 毫米, 至翅端长 3.5 毫米。

头顶自基部向前渐次收狭, 端圆, 中央长度为基部宽 1.4 倍, 明显的长于前胸背板, 为其中央长度的 1.5 倍, 中脊显明, 贯穿于整个头顶, 侧、端缘隆起甚高, 致整个头顶呈匙形, 侧脊生于隆起上; 额长圆形, 以中部最宽, 长度为最宽处的宽度 2.1 倍, 基端中央显著隆起, 向下渐次平伏, 中脊生于中隆起上, 额的端部瘪凹, 末端截切微凹入, 唇基基部略宽于额端; 触角短, 圆筒形, 伸近额末端, 第 1 节长与粗近相等, 第 2 节为第 1 节长 1.9 倍。前、中胸背板三脊明显, 前胸背板的二侧脊几乎平行, 伸达后缘; 中胸背板的小盾片尖出, 整个中胸背板的长度短于头顶与前胸背板长度之和; 前翅横脉前有三个瘤包, 以中间的一个最大, 各纵脉上生有小颗粒, 上生细毛; 后足腿距较小, 粗厚, 后缘无齿。

头顶淡污黄略带绿色, 中脊两侧各有一黑褐色纵纹; 额色淡青绿微黄, 端部瘪凹部分与唇基及颊区为黑褐色; 复眼黑褐色, 背面色较淡, 单眼淡黄褐; 触角色淡黄微褐, 在第 1 节背面端缘与第 2 节背面中部所具一斜纹为黑褐色, 第 2 节背面端缘色较深暗。前、中胸背板色如头顶, 在前胸背板三脊的两侧, 各有一条黑褐色纵纹, 中胸背板中脊的两侧, 侧脊的外侧与外侧区的中央, 亦各有一条黑褐色纵纹, 此六条纵纹恰与前胸的连成一线, 又在前胸背板的侧区近翅基片处, 有一短的黑褐色斜纹, 中胸小盾片整个黑褐色; 胸部腹面及各足基节黑褐色, 足其余各节淡黄微褐, 仅前、中足腿节色较浓; 前翅金黄色半透明, 基部有一大块烟褐色斑, 端部后半烟褐色, 中区三个瘤包黑褐色, 在中部中央瘤包至前缘有一宽的透明带, 端部前缘有三个透明大斑, 端缘有二长形透明小斑。腹部黑褐色, 仅各腹板后缘淡黄褐, 生殖节腹面色淡污黄。雌虫体色较浅淡, 全体淡黄褐色, 体背各纵脊色黄褐, 头、胸部腹面的黑褐色部分亦减淡呈淡黑褐色, 腹部背面为深黄褐色, 腹面包括产卵器几全为淡黄褐色, 仅生殖节腹面略深暗。

雄虫臀节较短, 衣领状; 生殖节后部开口长形, 在其腹缘中央生有一尖长的中腹突, 侧缘突起也较尖长; 阳茎管状, 具生一基刺, 均简单, 如本属一般种; 阳基侧突**较宽大, 端部收狭而向外方半折转, 在基部内侧有一长形突起, 中部外侧有一小齿突。

正模♂, 云南勐海 (1974. V. 30, 魏重生、梅有田采), 配模♀, 同前。

此种与 *Tropidocephala festiva* (Distant) 相近似, 其区别在于后者体绿色, 额基部有一黑斑, 前翅基半色深, 其中有二明显的透明大斑; 又头顶显然长于前胸背板 (1.5 倍多), 雄虫生殖节的中腹突端部较粗, 阳基侧突基部内侧突起非常长, 阳基侧突的端部短小。

* 其中三种原记载分布台湾省。

** 阳基侧突或称抱器。

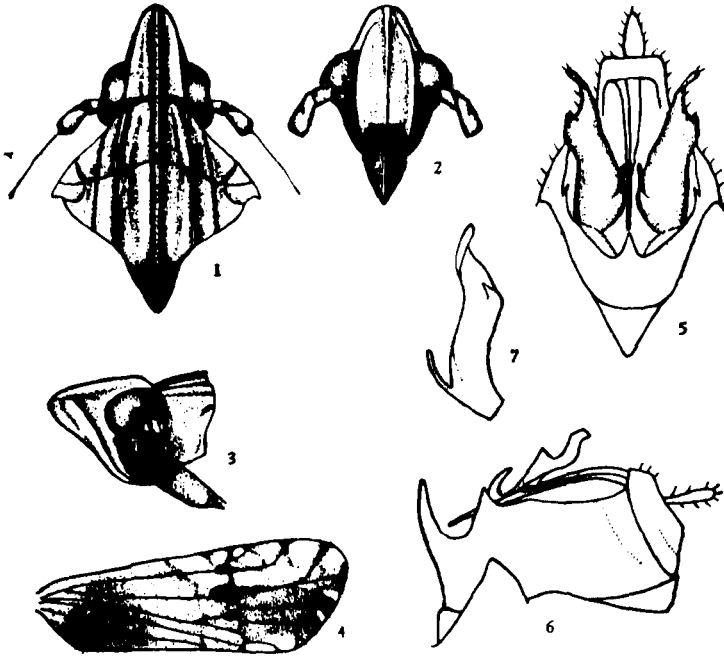


图 1 肩纹匙顶飞虱

1. 头、胸部背面; 2. 头部腹面; 3. 头、前胸背板侧面; 4. 前翅; 5. 雄性臀节、生殖节后面; 6. 雄性臀节、生殖节侧面; 7. 阳基侧突

2. 暗盾匙顶飞虱 *Tropidocephala andanna* Kuoh 新种(图 2)

雄虫体长 2.2—2.5 毫米, 至翅端长 3.3—3.5 毫米; 雌虫体长 3.1 毫米, 至翅端长 3.8 毫米。

头顶自基部向前逐渐收狭而端圆, 中央长度为基部宽 1.2 倍, 几与前胸背板等长, 中脊明显, 贯穿头顶全长, 侧、端缘隆起甚高, 致头顶呈匙形, 侧脊生于侧端缘隆起上; 额长椭圆形, 以距基端 $3/5$ 处最宽, 长度为最宽处的宽度近 2 倍, 基端中央显著隆起, 向下渐次平伏, 中脊生于中隆起上, 额的端部瘪凹, 末端截切, 向内呈弧形凹入, 末端与唇基基部等宽; 触角圆筒形, 短, 仅伸近额的末端, 第 1 节长与粗近相等, 第 2 节为第 1 节长约 2 倍。前胸背板三脊明显, 侧脊后部略向内弯曲, 伸达后缘; 中胸背板至小盾片尖端略短于头顶与前胸背板长度之和; 前翅于横脉前有三个瘤包, 各纵脉上生有小颗粒, 上生短毛; 后足基附节长度概为它二节和, 胫距较小, 粗厚, 后缘无齿。

头顶、前胸与中胸背板淡污黄褐色, 前胸背板中后区略晦暗, 或头顶与前胸背板中域淡青绿色, 前胸背板侧区与中胸背板淡黄带青绿色, 中胸背板小盾片褐黑色, 头顶侧缘脊与前胸背板三脊为褐色, 在头顶的中脊基半两侧缘与中胸背板三脊两侧各有一褐色纵纹; 前翅烟黄褐或烟黑色, 中部近横脉处有一透明弧形横带, 端部前缘有五个透明斑, 端缘有狭长形透明斑二个, 在横脉前的纵脉上有三个烟黄褐或烟黑色瘤包, 横成一列。头部额区色污黄微褐或淡青绿色, 额端部瘪凹部分与唇基及颊区为黑褐色; 复眼色黑褐, 单眼黄褐; 触角与额同色或淡黄微青, 其第 1 节端缘与第 2 节上面中部一斜纹及端上缘黑褐色; 胸部腹面与各足基节黑褐色, 足其余各节污黄微褐, 仅后足腿节烟污; 腹部黑褐色, 惟各腹板后缘与生殖节腹面污黄白。雌虫体色与雄虫一致, 腹部腹面产卵器污黄白微褐。

雄虫臀节长, 腹面端缘显著延伸翘起; 生殖节后面开口狭长, 腹缘中央有一突起, 两侧缘各生一突起均较小; 阳基基部片状宽大, 端部狭细成管形, 基部生有一长刺; 阳基侧突细长, 端半向内继而向外弯曲, 末端略膨大, 在内侧基部着生一刺突, 中部有一小齿, 外侧近中部有一齿突。

正模♂, 配模♀, 云南杨武 (1974. VI. 7, 梅有田、魏重生采); 副模 1♂, 同前, 1♂, 云南勐仑。

此种与肩纹匙顶飞虱相似, 二者主要区别在于体色及头、胸部背面各脊两侧的深色纵纹, 又生殖节构造显然不同。

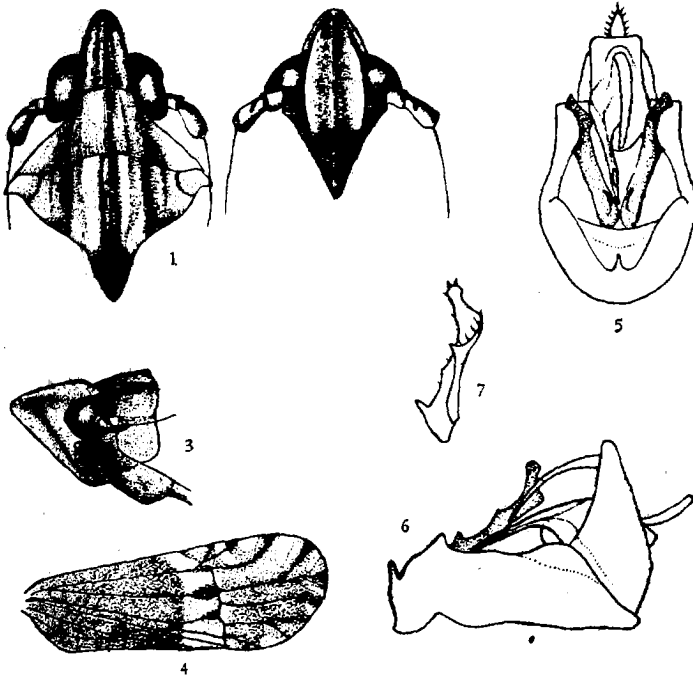


图2 暗盾匙顶飞虱

1. 头、胸部背面; 2. 头部腹面; 3. 头、前胸背板侧面; 4. 前翅; 5. 雌性
臀节、生殖节后面; 6. 雌性臀节、生殖节侧面; 7. 阳基侧突

3. 透翅匙顶飞虱 *Tropidocephala touchi* Knoh 新种(图3)

雄虫体长 2.1 毫米, 至翅端长 3.1 毫米; 雌虫体长 2.2 毫米, 至翅端长 3.1 毫米。

头顶自基部向前收狭, 端圆, 由于基部显然向外扩展, 致侧缘中部微凹入, 中央长度与基部宽近相等, 为前胸背板长 1.1 倍。侧、端缘隆起, 致头顶宽截形, 侧脊生于隆起上, 中脊贯穿整个头顶, 隆起亦高甚明显; 额长形, 两侧几平行, 基部较狭, 长度为中央宽度的 2.3 倍, 基部中央隆起, 向端缘渐次平伏, 中脊生于中隆起上, 额末端瘪凹, 端缘凹入, 唇基基部与额端部等宽; 触角圆筒形, 伸达额末端, 第 1 节长与粗约相等, 第 2 节长于第 1 节 2 倍。前胸背板各脊隆起甚高, 侧脊伸达后缘; 中胸小盾片向后尖出, 较长, 整个中胸背板略长于头顶与前胸背板之和, 为其长 1.2 倍; 前翅中部没有瘤包, 各纵脉上生有颗粒, 前半纵脉上的每一颗粒生一长刺毛; 后足胫距粗短, 后缘无齿, 第 1 跗节长为其余二节和的 1.4 倍。

整个头部及前、中胸背板淡黄褐色, 在头顶中脊两侧各有一条黑褐色纵纹, 但此纹基半减退不十分明显; 复眼黄褐色, 单眼色淡黄褐; 触角亦淡黄褐色, 第 1、2 节端缘与第 2 节背面中部一斜纹黑褐色。前胸背板中脊淡污黄微绿, 两侧各有一条黑褐色细纵纹, 侧脊褐色; 中胸背板中脊两侧有不十分明显的褐色纵纹, 侧脊淡褐色; 前胸腹面及足淡黄微褐, 中、后胸腹面及足基节与腿节淡黄微青绿, 中、后足其余各节淡黄微褐; 前翅几全透明, 仅沿着各纵脉及横脉微有淡黄褐晕、脉色淡烟黄褐。腹部背面淡黄绿色, 腹面色淡青绿。有些个体体色较深, 整个为黄褐色, 仅触角及足色较浅为淡黄褐色。雌虫体色与雄虫同, 惟生殖节包括产卵器为黄褐色。

雄虫臀节短,但腹缘两侧延伸突出成长三角形,臀突宽大;生殖节下部开口长形,腹缘中央及侧缘没有突起;阳茎管状,基部纵向宽扁,在阳茎中部背面生有一长刺;阳基侧突细长,略呈“S”形弯曲,无刺突。

正模♂,云南勐仑(1974. VI. 7, 梅有田、魏重生采);配模♀,同前;副模1♂,同前。

此种与非洲种 *Tropidocephala incompta* Muir 相似,其主要区别在于后者体褐色,体背各脊白色或色浅淡,雄虫臀节腹缘两侧不延伸突出,臀突小,生殖节下部开口的腹缘中央有一小的四方形突起,阳茎基刺生于基部,阳基侧突基部较宽,基内缘有一小齿突。

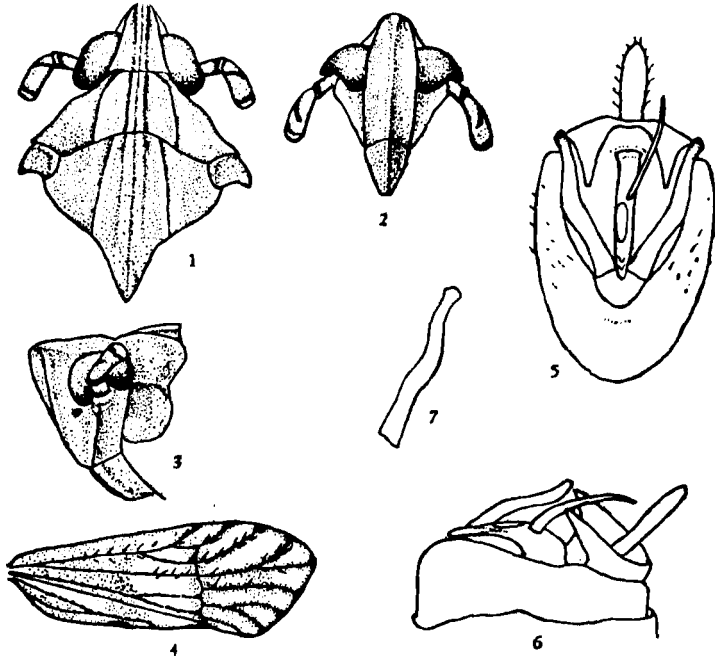


图3 透翅匙顶飞虱

1.头、胸部背面; 2.头部腹面; 3.头、前胸侧面; 4.前翅; 5.雄性臀节、生殖节后面; 6.雄性臀节、生殖节侧面; 7.阳基侧突

DESCRIPTIONS OF THREE NEW CHINESE *TROPIDOCEPHALA* (HOMOPTERA: DELPHACIDAE)

KUOH CHUNG-LIN

(Anhui Agricultural College)

This paper deals with the descriptions of three new species of the genus *Tropidocephala* Stål collected from Yunnan. All type specimens are deposited in Anhwei Agricultural College.

Tropidocephala jiaowenna sp. nov. (Fig. 1.)

This new species resembles *Tropidocephala festiva* (Distant), the former is separated from the latter by the body above greenish yellow or brownish yellow, the front

without a black spot near base, the vertex slightly longer than pronotum (1.3:1), the process on medio-ventral margin of the pygofer is a long spiniform, and the genital styles with the basal spine smaller.

Holotype ♂, allotype ♀, Yunnan: Menghai, 1974. V. 30.

***Tropidocephala andunna* sp. nov.** (Fig. 2)

This species resembles foregoing new species, separated by the proportions of the vertex and frons, the colour and the longitudinal black lines of the body, and also by the differences in the male genitalia.

Holotype ♂, allotype ♀, Yunna: Yangwu, 1974. VI. 7.

***Tropidocephala touchi* sp. nov.** (Fig. 3)

The new species resembles *Tropidocephala incompta* Muir, but the head and thorax are yellowish brown, the carinae of frons, vertex and thorax neither white nor light, but same color with the body, the pygofer without process on medio-ventral margin, and the genital styles relatively narrow.

Holotype ♂, allotype ♀, paratype ♂, Yunnan: Menglun, 1974. VI. 7.